

# Skoven skal være et levested, ikke et skjulested!

Løvenholm vil begrænse skaderne fra kronvildtet.

Bestanden skal reguleres, bl.a. med større afskydning af hinder og kalve.

Forstyrrelse af vildtet skal begrænses. Koordinering af jagtdage og effektive "stortryk" skal reducere antallet af jagtdage og forstyrrelse.

Der afholdes dagjagter for at opnå den ønskede afskydning og sikre økonomien.

Vildtagre anlægges på steder hvor der er ro.

På Dansk Skovforenings ekskursion i maj 2017 på Løvenholm var hovedtemaet skaderne fra kronvildtet. Ekskursionen sluttede uden en præsentation af en endelig løsning, og godset udbad sig "betænkningstid".

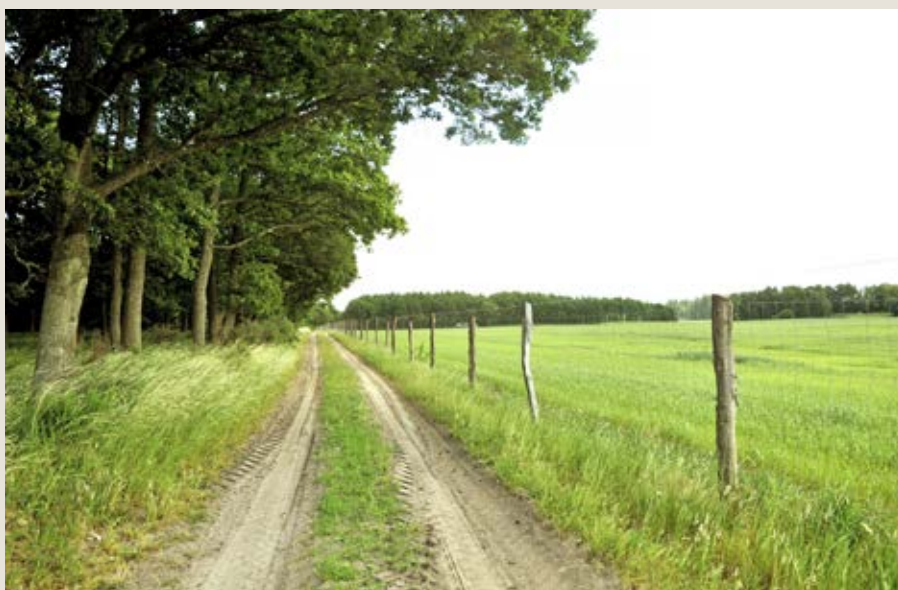
Siden har mange spurgt hvad Løvenholm vil foretage sig. Derfor har redaktionen besøgt godset for at høre hvad tankerne er endt med.

## Mange skader

- Skaderne fra hjortevildtet – især skrælleskader fra kronvildtet – har efterhånden nået et uacceptabelt omfang på Løvenholm, siger godsinspektør Jens Chr. Dahl. 95% af alle træer i rødgran bevoksninger over 18 år er skrællet. Det har en lang række konsekvenser:

- Det nederste – mest værdifulde – stykke af stammen må sælges til stærkt nedsatte priser. Bevoksningen bliver mere udsat for stormfald. Omdriftsalderen bliver antagelig kortere og med risiko for at bevoksningen går i opløsning længe før optimal omdriftsalder.

- Træartsvalget indskrænkes. Kulturomkostningerne stiger, og



*Den store mark lige op til slottet er indhegnet. Den anvendes til højværdiafgrøder som økologiske gulerødder og hestebønner, der vil blive ædt af kronvildtet. (Lige nu er der dog en mellemafgrøde af hvede og havre). På sigt håber Løvenholm på at undgå indhegning af afgrøder.*



*Op mod skovbrynet er anlagt en vildtager med kløvergræs. Der slås 1/3 hver uge for at sikre en god genvækst. Bemærk hvordan egene er bidt op nedefra af dyrene.*

nogle kulturer mislykkes. Det kan vise sig umuligt at dyrke douglasgran, som kan leve længe og levere værdifuldt tømmer. Landbruget oplever også store skader, især på højværdiafgrøder.

### Store tab

Alt dette blev på ekskursionen sidste år skønnet til at påføre Løvenholm et årligt tab på ca. 1,4 mio. kr.

Et beløb der formentlig vil stige fremover. Dels fordi vildtbestanden fortsat stiger, dels fordi de yngre bevoksninger bliver skadet mere i dag, end de ældre bevoksninger blev, dengang de voksede op. Og indtægterne fra jagtleje kan slet ikke kompensere for tabet på skovdriften. Se mere i Skoven 8/17 og 9/17.

Skovdriften bidrager med hovedparten af indtægterne på Løvenholm Gods. Skaderne vil derfor på sigt kunne true ejendommens eksistensgrundlag.

Bestyrelsen for Løvenholm-Fonden har diskuteret analysen af driftstabene indgående. Sidste efterår blev det besluttet at iværksætte nogle initiativer, der nu er ved at blive sat i gang. Det vil ske under skyldig hensyntagen til kronvildtet, naboer og omverdenen.

### Adfærsændring og øget afskydning

Det stod hurtigt klart at tabene knyttet til kronvildtet ikke kunne dækkes krone for krone igennem jagtudleje. Tabet er ganske enkelt for omfangsrigt til, at det lader sig gøre.

- På Løvenholm findes blot en lille håndfuld jagtkonsortier (hvor det yngste har lejet et jagtområde i 18 år). Det har været meget vigtigt for Løvenholm-Fonden, at disse skulle være en del af løsningen og ikke det modsatte, siger Jens Chr. Dahl.

- Jagt giver uundgåeligt stress blandt dyrene, og stress giver (formodentlig) flere skrælleskader. Omvendt er jagt nødvendig for at sikre den ønskede afskydning. Vi tror på at problemerne skal (og kan) løses ved at justere på to primære parametre: adfærd og antal.

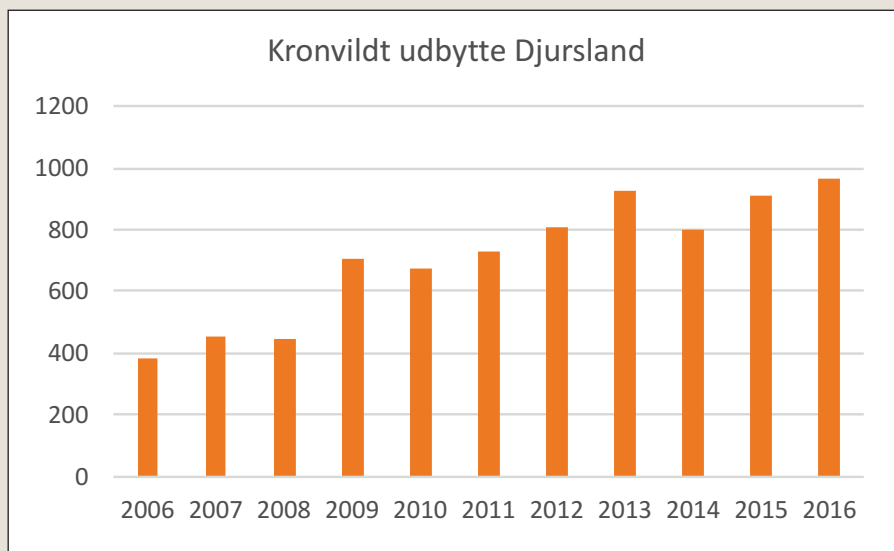
- Opgaven er således lige så enkel, som den er kompleks: Sikre et lavt stressniveau, og øge afskydningen!

### Egen vildtforvaltning

- I respekt for den store indsats der er nødvendig for at udføre denne opgave, har vi valgt at ansætte en vildtforvalter, fortsætter skovfoged



En mark på 12 ha der ligger ½ km fra landevejen kunne udlægges til et forstyrrelsesfrit område. Marken ligger langs en skovvej skærmet af en enkelt række træer. For at give mere ro og dækning kunne der plantes nogle trægrupper på marken.



Afskydningen af kronvildt på Djursland er næsten tredoblet på ti år.

Daniel Hintz. Vildtforvalteren skal forestå godsets samlede vildtforvaltning, samt udføre den praktiske vildtforvaltning på de ca. 1.400 ha af godsets jorde som ikke er lejet ud til konsortier.

Som den nye vildtforvalter er valgt Kristian Stenkjær, og han begyndte 1. maj i år. Han har i 27 år har været skytte på Vennerslund Gods. Kristian har været en årrække på Skovskolen og stået for undervisning af skov- og naturteknikere. Han har i øvrigt også været formand for Danske Herregårdsjægere i mange år.

- Jeg er gået ind til opgaven med stor ydmyghed overfor dens kom-

pleksitet, siger Kristian Stenkjær. Der er ingen lette løsninger, og ingen lave gærder at forcere. Godset tager situationen meget alvorligt og ønsker en løsning, som fungerer på den lange bane. Det er derfor særligt rammen og perspektivet i opgaven, der tiltaler mig.

### Jagt i et nyt lys

- Vi er nødt til at se jagt, og særligt jagtudleje i et helt nyt lys, siger Daniel Hintz. Ansættelsen af en vildtforvalter løser i sig selv intet.

- Vi skal have ændret mange parametre. En af de vigtigste er at få samarbejdet med jagtlejere til at



*Skydetårn på en stor flade med kulturer i alle retninger – dette tårn er en sikker post. (Den røde pæl markerer en højspændingsledning).*

inkludere fælles målsætninger for afskydning, jagt afvikling, forstyrrelse og alders-/kønfordeling.

- Når jagtkontrakterne skal genforhandles vil vi fastsætte mere præcise krav til afskydningen og jagtmetodik. Vi har de seneste 40 år haft krav om det maksimale antal dyr der må nedlægges, og at hjorte højst må udgøre 20% af afskydningen.

- Vi vil nu hæve overgrænsen. Samtidig bliver der et minimumsantal der skal nedlægges, så jagtlejerne også har et ansvar for en korrekt afskydning.

- På sigt skal der afholdes færre jagter – højst 3-4 om året, siger Kristian Stenkjær. Vi vil koordinere tidspunktet, så alle jagter afholdes samtidig på hele distriktet.

- Det vil give mere ro til dyrene, for i dag bliver der holdt jagt et eller andet sted på godset med meget korte intervaller. Men det kan godt blive svært at få accept på det punkt fra jagtlejerne, da dette ønske ikke er beskrevet i de hidtidige kontrakter.

### **Egen vildtforvaltning**

- På de 1.400 ha, som Løvenholm selv forvalter vil vi udbyde 3 dag-

jagter i henholdsvis november, december og januar, siger Kristian Stenkjær. Vi kan have op mod 40-50 deltagere på hver jagt. Deltagerne sidder på post to gange 2½ time i løbet af en dag.

- Det koster 5.000-6.000 kr. pr. jagtdag inkl. eventuelle trofæer. Man bestiller og betaler via et betalingsmodul på vores hjemmeside. Allerede efter godt en uge blev den første jagt udsolgt, og nogle har købt plads på flere jagter. Deltagerne kommer fra hele landet.

- Når vi afholder dagjagter skyldes det at de nye tiltag skal kunne bidrage med indtægter her og nu, siger Jens Chr. Dahl. Salg af dagjagter vil stort set svare til jagtlejeindtægterne, dog er der større omkostninger til afholdelse af jagterne. Vi skal derfor helst op i fuld skala allerede første år.

- Afholdelse af dagjagter er en stor opgave, siger Kristian Stenkjær. Det vil nok højst være halvdelen af deltagerne der nedlægger et dyr. Når deltagerne samtidig betaler et pænt beløb, skal vi gøre hvad vi kan for at give dem en god totaloplevelse.

- Vi skal gennemgå alle skyde-

tårne. Der skal måske beskæres omkring tårnet, nogle tårne skal flyttes, og andre skal gøres mere komfortable. Der skal opsættes flere tårne, så vi kommer op omkring 100 stk.

- Det næste er afvikling af jagten. Vi skal planlægge hvor vildtet drives hen. Vi skal organisere hvordan deltagerne fordeles på posterne. Vi skal engagere 15-20 hundeførere – nogle af dem er vores egne folk, andre er frivillige og venner af godset. Og der skal være en god frokost og helt styr på al logistik, således jægerne blot skal nyde en flot jagtdag.

- Det skal være et gennearbejdet produkt. Vi har en vis erfaring med dagjagter, fordi vi har lavet repræsentationsjagter for Løvenholm-Fonden. Men det er noget andet når det er en betalingsjagt med mange deltagere.

### **Øvrige tiltag**

- Der har i mange år været nedsat et lokalt hjortelaug, hvor man har prøvet at lave aftaler om afskydningen, men det har ikke virket, siger Kristian Stenkjær. Nu går vi forrest, og vi håber det smitter af på andre ejendomme på Djursland.



En kultur af douglas og grandis med lærk som hjælpetræ. Der er plantet sitka i plantehullet for at beskytte douglas og grandis mod bid og skrælning (= kappeplantning). Men vildttrykket er så stort at grandisen bliver bidt og fejtet. Med lidt held kan den måske komme igennem, men det nederste stykke vil nok være uegnet til tømmer, der er mistet tilvækst og der er stor stormfaldsrisiko.

- Jeg mener det er forkert, at hjortelaug udelukkende består af jægere, da de ofte gerne vil have den størst mulige bestand. Det er vigtigt at lodsejerne er med og styrer forvaltningen af vildtet.

- Som sagt skal vi arbejde på to primære parametre. Vi forventer at kunne øge afskydningen ved at afholde store og effektive jagter, samt ved selektiv regulering i "no-go områder".

- Men afskydningen kan ikke stå alene, siger Kristian Stenkjær. Vi skal også have krondyrene til at ændre adfærd. Krondyret bliver gammelt og lader derfor sin adfærd påvirke af erfaringer. Det skal vi udnytte ved at operere med zoner af skoven.

- Der bliver nogle "no go-områder" hvor kronvildtet ikke ønskes pga. mange kulturanlæg. Det er i denne zone der skal udøves selektiv jagt.

- I "go-områderne", som typisk er områder med lille produktionsværdi, vil vi arbejde for at skabe optimale levebetingelser for dyrene. Det betyder at der skal sikres ro og gode fødemuligheder, som vel at mærke også er tilgængelige i dagtimerne.

- Vi laver ikke længere fodring på vores egne forvaltede arealer, for der er risiko for at vi giver det forkerte foder. På sigt vil også de ud-

lejede arealer blive fodringsfri.

- Skoven er et ideelt levested for dyrene. Derfor giver det kun ringe mening at fodre dem når man ønsker spredning af dyrene og en naturlig adfærd og fødemønstre.

- Offentlighedens færdsel skal samles i visse områder, fx ved anlæg af stier, så vi undgår fladefærdsel. Øvelser og større arrangementer skal afholdes i bestemte områder.

### Samarbejde og nabojagt

- Vi vil opfordre vores naboer til at afholde jagter samtidig med os, siger Kristian Stenkjær. Vores jagtdatoer bliver derfor meldt ud til alle i området i håb om at de vil udnytte at dyrene forstyrres disse dage.

- Vi opfordrer til den samme parole bl.a. med afskydning af en bestemt andel hjorte, hinder og kalve. Vi håber at de vil melde eventuelt udbytte og erfaringer retur.

- Vi vil ikke pådutte andre vores løsning, men i stedet være åbne og gennemsigtige omkring vores beslutninger og bevæggrunde. Hvis naboen ved, at parolen bliver overholdt på 1.400 ha er der måske en chance for, at han selv ser værdien i at følge den samme parole og jagtmetodik på sine egne 10 ha.



Nyanlagt vildtager med kløvergræs som en blivende afgrøde, suppleret med toårige planter såsom lupin, ærter og cikorie der samler kvælstof. Vildtagrene omlægges i reglen hvert andet til fjerde år. Denne vildtager ligger langs en skovvej hvor der er forstyrrelse, og derfor kommer dyrene først frem når det bliver mørkt.



Skader fra kronvildtet ses mange steder i de ældre bevoksninger.

### Bedre vildtagre

- Vi skal lave flere og bedre vildtagre, så skoven belastes mindre, siger Kristian Stenkjær. Mange vildtagre er opstået lidt tilfældigt på steder hvor en kultur er mislykket.



*På dette sted er der to attraktive fodermarker med kløvergræs tæt op ad hinanden, og der står ofte 30-40 dyr her om aftenen. I skovkanten står et skydetårn, og det er en uheldig placering. Dyrene lærer hurtigt at der bliver skudt her, så de kommer først ud på vildtageren om aftenen.*

Eller der er udlagt striber langs veje fordi de er lette at komme til – men disse steder er der tit forstyrrelse, og det er ikke optimalt for vildtet.

- Hvis der er for meget uro om dagen presses dyrene ind i tætte bevoksninger. Her står de og skræler træerne fordi de keder sig, og så kommer de først ud af tykningen om aftenen. Krondyrene vil helst stå på store åbne flader. Derfor skal vi give dem lokaliteter hvor de kan opholde sig om dagen og føle sig trygge.

- Samlet set håber vi at alle disse tiltag vil gøre skoven til et levested, og ikke et skjulested for kronvildtet.

### Monitering og succeskriteriet

- For at kunne måle om vores nye strategi virker, skal vi opgøre skaderne inden de nye tiltag for alvor iværksættes, siger Daniel Hintz. Vi vil derfor gerne modtage gode råd om hvilke kvantitative metoder man kan bruge for at følge udviklingen i skadesomfanget over længere perioder på 2, 5 eller 10 år.

- Måske kan antallet af dyr tælles med drone og moderne kamerateknik med mellemrum. Men antallet af individer er dybest set irrelevant, da det er omfanget af skaderne, som skal være den styrende parameter. Det kan være en god opgave for en

studerende at planlægge en sådan dynamisk skadesmonitorering.

- Vi er på mange måder på dybt vand – vi kender endnu ikke effekten af vores planlagte tiltag. Nogle vil virke, andre måske ikke. Om enkeltpersoner eller institutioner mener, at kunne have fordel af at følge vores projekt med monitorering og undersøgelser, er vi meget interesseret i at indgå i sådanne samarbejder.

- Succeskriterieret for hele indsatsen er at få nedbragt skadesomfanget betydeligt og genvinde et nogenlunde frit træartsvalg, siger Jens Chr. Dahl. Det er en proces, som ikke lader sig udføre over natten – det er det lange seje træk, vi nu er gået i gang med.

sf

Figuren over afskydning er baseret på Vildtudbyttestatistikken fra DCE, Århus Universitet, se [www.fauna.au.dk](http://www.fauna.au.dk). Den viser afskydningen i Norddjurs og Syddjurs kommuner.

### Mere om kronvildt

I Mourier Petersens Plantage ved Ringkøbing begyndte man for et par år siden at omlægge driften for at begrænse skader fra kronvildtet, og det ser ud til at virke. I næste nummer bringes en udførlig beretning med de foreløbige erfaringer. Red.



## JJ Skouservice

v/Jens Johansen

Vadet 2 . DK 4660 St. Heddinge  
tlf. +45 56 50 32 02 . fax +45 56 50 32 03  
mobil +45 20 45 82 02

Alle skoventreprenøropgaver udføres



Besøg os på [www.jjskovservice.dk](http://www.jjskovservice.dk)